



PALAIS FESCH  
musée des beaux-arts

## LETTRE D'INFORMATION LETTARA D'INFURMAZIONI



FEVRIER 2024  
FERRAGHJU 2024

### Visites contées / Visites ateliers pour le jeune public

Mercredi 14 février : Visite atelier – le carnaval des animaux

Tous les animaux du Palais Fesch se préparent à danser et à chanter car voici le mois des carnivals qui arrive, les voici déjà rassemblés dans *Orphée charmant les animaux au son de sa lyre à bras* de Domenico Brandi. Les enfants pourront créer en atelier le masque d'un animal

- **A 10 heures pour les 3-5 ans.**

Les enfants sont accueillis au musée avec l'un de leurs parents, pour une visite adaptée à leur âge et conduite sous la forme d'un conte, d'une balade ou bien encore accompagnée d'un atelier. Durée de la visite atelier : 45 mn

- **A 14 heures pour les 6-11 ans.**

Les enfants sont accueillis au musée, sans accompagnants, comme des grands, pour des visites thématiques, parfois accompagnées d'ateliers, qui leur permettront de réveiller leur créativité. Durée de la visite atelier : 1h30

Tarifs :

Visite des 3-5 ans : 10€ un enfant accompagné d'un adulte

Visite des 6-11 ans : 5€ par enfant

Les billets peuvent être achetés en ligne sur le site internet du Palais Fesch ou à la billetterie du musée le jour de la visite. Pas de réservation préalable.



Prochainement au Palais Fesch

## Ecole du Louvre Palais du Louvre

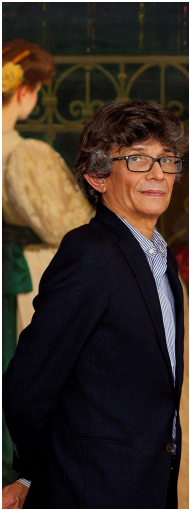


Les cours du Louvre:  
"La Grande maniera"

L'art en Italie centrale au XVI<sup>e</sup> siècle

Cycle thématique de 5 séances d'1h30, les mardis et jeudis de 18h30 à 20h00

Après la révolution picturale et intellectuelle opérée à Florence au début du XVI<sup>e</sup> siècle par Léonard de Vinci, Raphaël et Michel-Ange, un art nouveau se développe à travers l'ensemble de la Péninsule qui, à partir des inventions des trois grands artistes, évolue en un style parfois



considéré comme excentrique (que Giorgio Vasari appela la Maniera moderna), et qui, à partir du XIX<sup>e</sup> siècle, fut péjorativement dénommé le Maniérisme. Les peintures et les sculptures qui illustrent ce développement artistique sont également le témoignage des révolutions politiques et culturelles que connut le siècle à travers l'ensemble de l'Europe, à la suite des grandes découvertes et de l'afflux de richesse du Nouveau Monde. Les sociétés italiennes démocratiques et ouvertes se transformèrent en régimes oligarchiques, avec l'essor d'une nouvelle aristocratie. La grande ouverture de la pensée de la fin du XV<sup>e</sup> et du début du XVI<sup>e</sup> siècle, à la suite de la redécouverte de l'Antiquité et avec la naissance de l'imprimerie, entraîna inévitablement une volonté de réforme de l'Église. Tout le siècle fut profondément marqué par les débats religieux qui entraînèrent le schisme de la chrétienté avec la Réforme et la Contre-Réforme de l'Église.

Chaque création de Michel-Ange, qui ne meurt qu'en 1563, servit tout au long du siècle de modèle à la majorité des artistes actifs ou de passage en Italie, jusqu'à aboutir à un maniérisme international, dont le point commun sera une référence évidente à Michel-Ange. À partir de 1564 et la publication des décrets du Concile de Trente concernant les arts, commence une nouvelle ère qui mènera au Baroque. Dans la ville de Florence se développa tout d'abord un classicisme autour de l'un des artistes les plus brillants de l'orée du XVI<sup>e</sup> siècle, Andrea del Sarto, dont les élèves Pontormo et Rosso, marqués par le début du régime autocratique des Médicis, jetèrent les prémices du Maniérisme. En revanche, à Rome, ce furent les grands décors laissés par Raphaël avant sa mort en 1520 qui seront à l'origine d'un nouveau style, mais le sac de la ville en 1527 éparpilla les artistes à travers toutes les cours italiennes, diffusant ce grand décor caractéristique des résidences italiennes du XVI<sup>e</sup> siècle qui fascina l'ensemble des souverains étrangers. Ainsi, à travers les vicissitudes de l'histoire et les déplacements des artistes, nous irons de Florence à Rome, en passant par Venise, Gênes et Sienne pour achever le parcours d'abord par Mantoue et Ferrare, puis jusqu'aux cours de Charles Quint et de François I<sup>er</sup>.

## À partir de mardi 19 mars

Par Philippe Costamagna

Directeur du Palais Fesch-musée des Beaux-Arts d'Ajaccio

Mardi 19 mars

Florence de la République au siège de la ville en 1529 : d'Andrea del Sarto à Pontormo et Rosso Fiorentino.

Mardi 9 avril

L'art à Rome autour du sac de la ville en 1527 : le style clémentin et sa diffusion dans le reste de l'Italie avec Jules Romain, Perin del Vaga et Parmesan.

Jeudi 11 avril

Le retour des Médicis, l'art à la cour de Côme de Médicis : Pontormo, Bronzino, Salviati, Bandinelli, Cellini...

Mardi 14 mai

Le bouleversement du portrait en Italie, le rôle de Raphaël, Michel-Ange et Titien.

Jeudi 16 mai

La diffusion du Maniérisme à travers l'Europe : de Domenico Beccafumi à Bartolomeüs Spranger.

Inscriptions préalables auprès de l'école du Louvre :

Inscription en ligne immédiate sur : <https://auditeurs.ecoledulouvre.fr>

Plein tarif : 75 euros – Tarif réduit : 45 euros

## Exposition temporaire - Du 2 mars au 3 juin

DANS LE CADRE DE L'ÉVÈNEMENT NATIONAL : LES 150 ANS DE L'IMPRESSIONNISME 1874-2024  
AVEC LE MUSEE D'ORSAY

*Le Bassin aux nymphéas, harmonie rose* de Claude Monet

*En construction* de Fabrice Hyber



Dans le cadre de l'opération « Les 150 ans de l'Impressionnisme avec le musée d'Orsay (1874-2024) », le musée d'Ajaccio reçoit durant trois mois le prêt exceptionnel d'un tableau de Claude Monet : *Le Bassin aux nymphéas, harmonie rose*, daté de 1900.

L'œuvre fait partie du grand cycle des *Nymphéas*, développé sur presque trente ans, qui aura pour apothéose les « Grandes décorations » de l'Orangerie. Le motif, un bassin planté de fleurs aquatiques et traversé par un pont japonais, « vraie transposition d'art plus encore que modèle de tableau », dira Marcel Proust, avait été conçu et construit par l'artiste lui-même dans son jardin de Giverny.

La construction du jardin, l'utilisation de l'eau, l'adaptation des plantes, sont des thèmes qui entrent en résonance avec les préoccupations de notre époque.

Le directeur du Palais Fesch, Philippe Costamagna, a demandé à Fabrice Hyber, artiste très concerné par la nature et l'écologie, de concevoir une œuvre en écho à la peinture de Monet, qui aura pour titre *En construction*.

« Une œuvre est aussi un organisme vivant », dit Hyber. Ou encore : « Mes tableaux décrivent un monde jamais fini, en transformation permanente ».

Les Amis du Palais Fesch

Pour adhérer à l'association des Amis du Palais Fesch ou pour tous renseignements vous pouvez écrire :

- par lettre postale à l'adresse suivante : Amis du Palais Fesch, 50 rue Fesch, 20000 Ajaccio

- ou par mail : [lesamisdupalaisfesch@gmail.com](mailto:lesamisdupalaisfesch@gmail.com)



Le musée est ouvert tous les jours de la semaine :

- de 9h15 à 18h du 1er mai au 31 octobre

- de 9h à 17h du 1er novembre au 30 avril

Fermeture annuelle : 25 décembre & du 1er au 15 janvier

U museu hè apartu tutti i ghjorni di a settimana :

- da 9 orj è quartu à 6 orj di sera da u 1 di maghiu sin'à u 31 d'ottrovu

- da 9 orj à 5 orj di sera da u 1 di nuvembri sin'à 30 d'aprile

Sarratura annuale u 25 di dicembre & da u 1 sin'à u 15 di ghiannaghju

Palais Fesch

Palazzu Fesch

50 rue Fesch, 20 000 Ajaccio

Tel : 04 95 26 26 26

[www.musee-fesch.com](http://www.musee-fesch.com)

Billetterie en ligne :

[musee-fesch.tickeasy.com](http://musee-fesch.tickeasy.com)