

DU 29 AVRIL 2026

**198,8
MILLIONS d'€**

AU SERVICE D'UNE POLITIQUE
DE PROXIMITÉ AU BÉNÉFICE
DES HABITANTS DE LA CAPA

EN 2026, LA COMMUNAUTÉ D'AGGLOMÉRATION DU PAYS AJACCIEN (CAPA) SOUHAITE ASSURER LA POURSUITE DES INVESTISSEMENTS STRUCTURANTS, TOUT EN AFFECTANT LES RESSOURCES NÉCESSAIRES À LA SATISFACTION DES BESOINS ESSENTIELS DE SES HABITANTS. L'OBJECTIF EST BEL ET BIEN D'ASSURER LA RÉALISATION DES INFRASTRUCTURES INDISPENSABLES POUR PRÉSERVER LE CADRE DE VIE DE SES HABITANTS ET MAINTENIR DES SERVICES PUBLICS DE QUALITÉ. FORTE DE SA PROXIMITÉ AVEC LES RÉALITÉS LOCALES ET DE SA CAPACITÉ D'ACTION, LA CAPA ENTEND CONFORTER SON RÔLE DE RÉFÉRENT EN MATIÈRE DE DÉVELOPPEMENT LOCAL. À L'INTERSECTION DES COMPÉTENCES COMMUNALES ET RÉGIONALES, ELLE SE POSITIONNE COMME L'ÉCHELON LE PLUS LÉGITIME POUR ACCOMPAGNER LA MUTATION DU TERRITOIRE VERS UN MODÈLE PLUS RÉSILIENT ET DURABLE. DANS UN CONTEXTE MARQUÉ PAR L'INCERTITUDE ÉCONOMIQUE ET LA RIGUEUR BUDGÉTAIRE, LA CAPA CONTINUERA DE MOBILISER L'ENSEMBLE DES DISPOSITIFS DE FINANCEMENT DISPONIBLES (PTIC, PO-FEDER, PLAN VERT, PAPI, ITI, ACV) ET VEILLERA À LA MAÎTRISE DE SES DÉPENSES DE FONCTIONNEMENT AFIN DE GARANTIR LA POURSUITE DE SES PROJETS STRUCTURANTS.

AINSI, MALGRÉ LES CONTRAINTES BUDGÉTAIRES, LA CAPA ENTEND POURSUIVRE SON ENGAGEMENT EN MOBILISANT TOUS LES FINANCEMENTS POSSIBLES ET EN OPTIMISANT LA GESTION DE SES RESSOURCES.

I-LE CONTEXTE ÉCONOMIQUE ET FINANCIER

Dans un contexte national et international marqué par de fortes incertitudes et par des évolutions économiques et sociales difficiles, depuis 2020, la CAPA a réalisé près de 160 M€ d'investissement (soit près de 27 M€ par an) au service des politiques publiques prioritaires (transition écologique, mobilité, logement, développement économique).

Ces investissements importants au service du territoire ont pu être menés dans le respect des grands équilibres financiers et sans hausse de fiscalité, en dépit d'un contexte difficile marqué notamment par la crise sanitaire, une contribution importante des collectivités locales à l'équilibre des comptes publics de l'Etat (baisse de la DGF et de la compensation de la réforme de la taxe professionnelle...) et une suppression des recettes dynamiques des collectivités (taxe d'habitation, CVAE). Cet engagement n'a pas été simple à respecter dans un contexte, qui

plus est, inflationniste. Il a nécessité des efforts collectifs pour permettre de maintenir les niveaux d'épargne et ainsi financer le téléporté, le renouvellement d'une partie de la flotte de bus, la réhabilitation de la caserne Grossetti, la construction de deux bassins de rétention ou le déploiement des réseaux d'eau et d'assainissement.

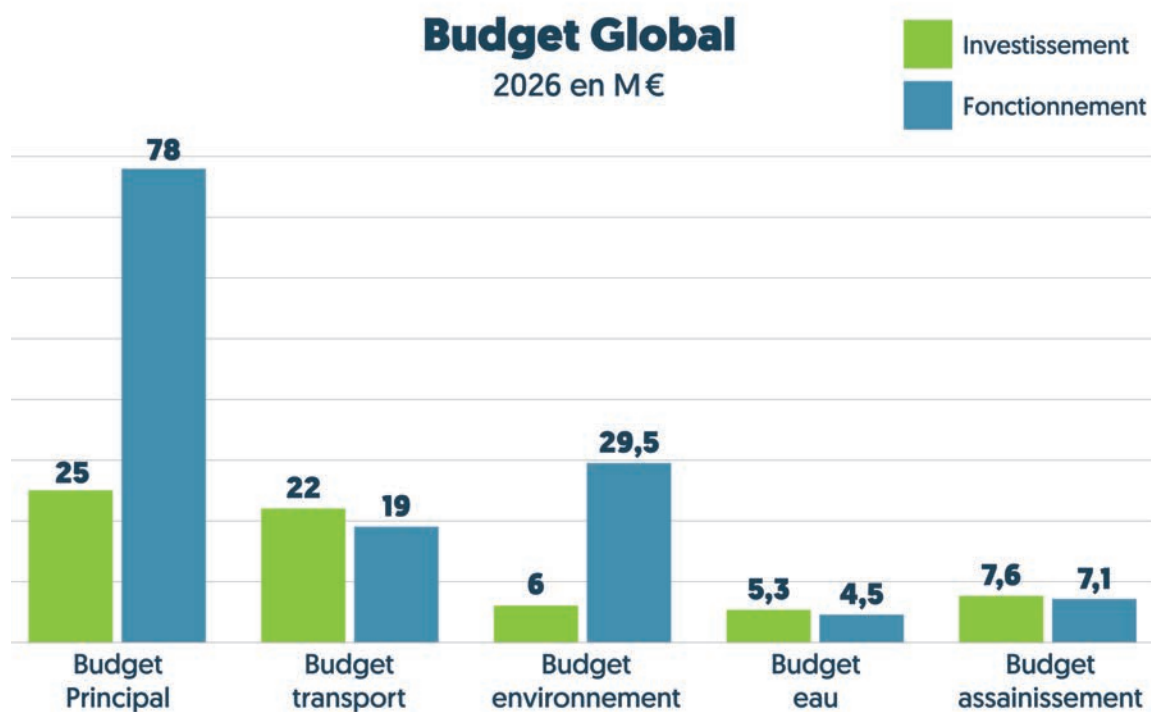
Cet équilibre délicat est cependant remis en question du fait des prévisions économiques pour 2026 et les années suivantes, assombries par le conflit au Moyen-Orient et ses incidences sur les prix de l'énergie et des matières premières. A cela s'ajoute les mesures nationales de redressement des comptes publics dernièrement adoptées par le Parlement qui appellent à une contribution encore plus forte de la collectivité aux efforts de réduction du déficit public. Dans le même temps, la poursuite du désengagement de la Collectivité de Corse auprès des communes et des intercommunalités -et de la CAPA en particulier- et qui s'est traduite par une baisse drastique puis un gel de ses aides aux projets d'investissements, au tissu associatif ou de ses interventions sociales, contribue également à fragiliser sa trajectoire en contraignant la collectivité à pallier ses carences pour continuer à rendre un service efficient aux habitants.

II-198 800 000 EUROS : UN BUDGET GLOBAL RÉFLÉCHI EN BAISSÉ DE 2% POUR PRÉSERVER LES AMBITIONS D'UN DÉVELOPPEMENT DURABLE EN PAYS AJACCIEN

En 2026, la Communauté d'agglomération du Pays Ajaccien adopte un budget global de près de 198 millions d'euros, en diminution de 2 % par rapport à l'exercice précédent.

Cette enveloppe financière sera répartie entre ses 5 budgets :

- Budget principal : 100,2 M€
- Environnement : 35,1 M€
- Transports : 40,1 M€
- Eau : 9 M€
- Assainissement : 13,8 M€



> BUDGET 2026 : LA CAPA AJUSTE SA TRAJECTOIRE

Pour maintenir sa capacité d'investissement, la CAPA active donc plusieurs leviers :

1. **Maîtrise des dépenses** : notamment de fonctionnement.
2. **Optimisation des recettes** : mobilisation des financements extérieurs, actualisation des bases et évolution de certains taux de fiscalité locale.

Avec la suppression de la taxe d'habitation, puis celle de la cotisation sur la valeur ajoutée des entreprises (CVAE), l'autonomie fiscale de la CAPA s'est considérablement réduite.

De plus, la CAPA connaît en 2026 de nouvelles baisses de ses recettes fiscales principales (FPIC, GEMAPI, Dotation de compensation).

Dans le même temps, les charges continuent d'augmenter, portées par la mise en service de nouveaux équipements publics (parc urbain), la poursuite de la hausse des contributions au Syvadec, des frais de personnel en augmentation notamment du fait des augmentations des versements aux caisses de retraites (+300K€ en 2026).

Par conséquent, pour préserver l'équilibre budgétaire, la CAPA entend modérer l'évolution de ses dépenses de fonctionnement, réinterroger ses dépenses d'investissement et proposer une évolution limitée de ses taux de fiscalité.

> UNE ÉVOLUTION FISCALE MODÉRÉE ET LISSÉE

La CAPA dispose de marges de manœuvre limitées en matière de recettes fiscales, ses bases étant inférieures à celles d'autres intercommunalités comparables. Aussi la CAPA a fait le choix d'augmenter certains taux de manière modérée afin de lisser l'effort sur différents contributeurs.

Principaux éléments :

La Fiscalité des ménages représente 66% des recettes fiscales directes du Budget primitif de la CAPA

- Taxe Foncière Bâtie (TFB) : un taux réhaussé de 6 % à 10,5%, pour un produit estimé à 13,2 M€.
- Taxe d'Habitation sur les Résidences Secondaires (THRS) : un taux réhaussé de 11,54 % à 20,20% produit estimé à 3,2 M€
- Taxe Foncière sur les Propriétés Non Bâties (TFNB) : un taux réhaussé de 2,36 % à 4,13%, produit estimé à 123 000 €.
- Fraction de TVA (en remplacement de la taxe d'habitation sur les résidences principales) : estimée à 13,49 M€, en hausse de 0,2 % ce qui représente une hausse inférieure à l'inflation.

Il est important de rappeler que la fiscalité des entreprises qui représente 34 % des recettes directes du budget primitif de la CAPA, n'est pas impactée par ces augmentations

- Cotisation Foncière des Entreprises (CFE) : taux de 20,77 %, au plafond légal ; produit estimé à 4,5 M€ (+ 4,6 %).
- Suppression de la CVAE : remplacée par une fraction de TVA, estimée à 5,507 M€ (- 0,2 %).
- TASCOT (Taxe sur les surfaces commerciales) : produit estimé à 1,8 M€, en hausse de 400k€, une évolution qui nécessitera une analyse spécifique.
- IFR (Imposition Forfaitaire sur les Entreprises de Réseaux) : produit attendu de 765 k€ (+ 6,4 %).
- FNGIR (compensation suite à la réforme de 2010) : montant figé à 3,92 M€.
- FPIC (péréquation intercommunale) : Solde net pour la CAPA 1,07M€ entre la part ressource et la part contributeur toujours en dégradation (-3,6%).

Concernant les taxes suivantes, pas d'augmentation des taux :

- Surtaxes eau et assainissement : stabilisation pour 2026 avec 0,0 % d'augmentation des tarifs des parts communautaires.
- Taxe GEMAPI : produit fixé à 1,3 M€ pour 2026 (-20,6%).
- Taxe de séjour : recette prévisionnelle de 1,6 M€, destinée à l'Office intercommunal du tourisme.
- Versement mobilité : recette prévisionnelle de 9,87 M€, avec une augmentation de 0,5 % par rapport à 2025.

> ANALYSE ET PROSPECTIVE FINANCIÈRE : UNE GESTION ENCADRÉE

La CAPA doit faire face à des défis financiers en 2026. Son budget général, principalement dédié aux compétences obligatoires et aux subventions pour l'environnement et les transports, offre peu de flexibilité budgétaire. Les budgets annexes de l'eau et de l'assainissement affichent de bons ratios financiers, avec une épargne couvrant efficacement le remboursement de la dette.

● CHIFFRES CLÉS :

● *Taux d'épargne brute globalisé : estimé à 4,9 % pour 2025, ce qui a poussé la CAPA à une réflexion sur les évolutions de taux, afin de maintenir des finances saines et à même de répondre aux enjeux du territoire.*

● *Capacité de désendettement : environ 13,35 ans au CA 2025, reflétant la politique forte d'investissement de la CAPA sur la période 2020-2025.*

● *Pour revenir immédiatement à des ratios plus acceptables la CAPA a notamment procédé à un rééquilibrage des recettes dès 2026.*

● *Détails de la dette au 13 avril 2026 :*

● *Encours de dette globalisée : 78,38 millions d'euros, répartis sur 56 contrats.*

● *Taux moyen des emprunts : 2,56 %.*

● *Durée de vie résiduelle de la dette environ 17 ans et une durée de vie moyenne de 9 ans.*

● *Tous les budgets de la CAPA sont classés 1A (la meilleure note de l'échelle de Gissler)*

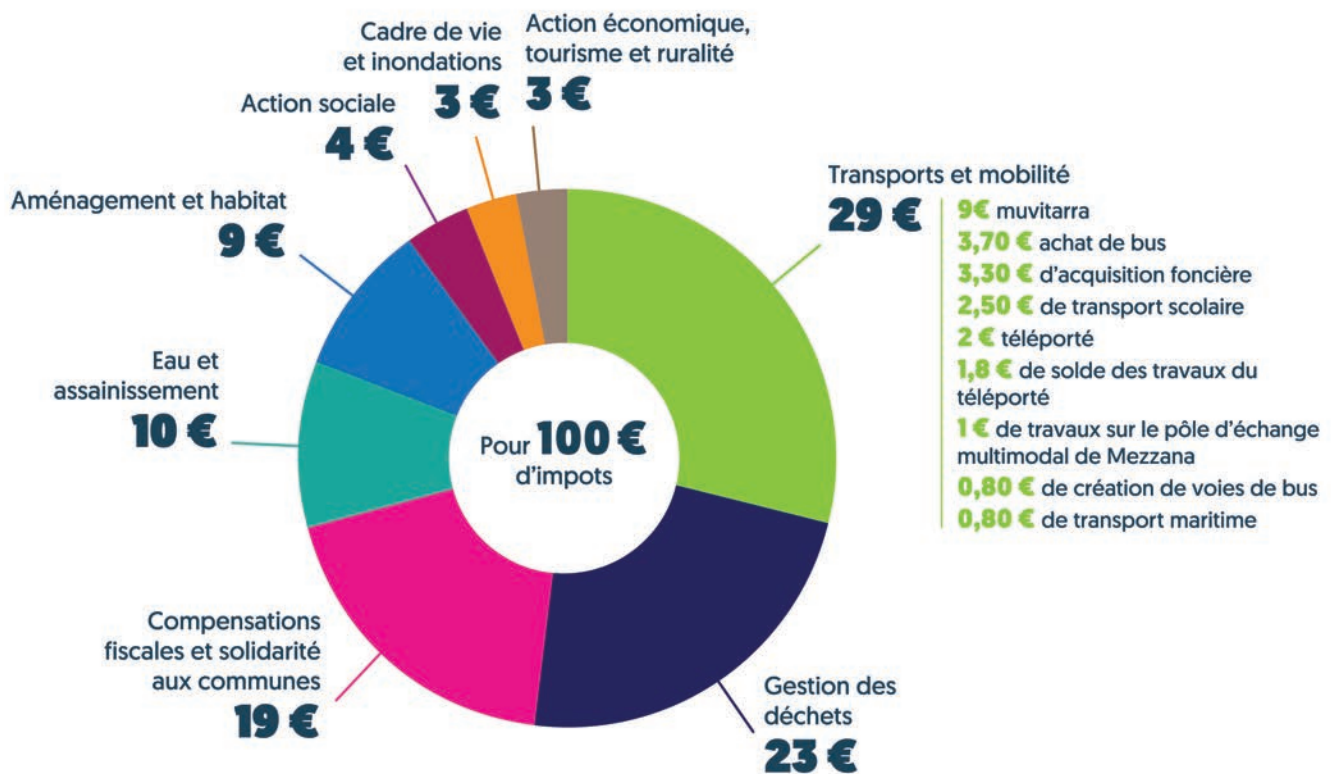
> L'OPTIMISATION DES RECETTES

Concernant l'optimisation des recettes, la CAPA doit maximiser ses financements externes et poursuivre l'actualisation des bases fiscales pour améliorer l'équité fiscale et les ressources locales. En 2026, un transfert de charge lié aux « Eaux pluviales urbaines » sera examiné.

En bref :

Le Débat d'Orientations Budgétaires 2026 traduit la volonté de la CAPA de maîtriser ses équilibres financiers en vue de préserver sa capacité à répondre aux enjeux du territoire. À travers une gestion rigoureuse et des choix stratégiques cohérents, l'agglomération entend relever les défis de demain pour un territoire toujours plus attractif, solidaire et durable.

Sur 100 euros d'impôts, combien d'euros sont investis par politiques publiques ?



III- LA CAPA EN ACTION : LES PERSPECTIVES POUR 2026 DÉCLINÉES EN POLITIQUES PUBLIQUES

> L'AMÉNAGEMENT DU TERRITOIRE

En 2026, la CAPA poursuit une stratégie ambitieuse d'aménagement et de structuration du territoire, articulée autour de plusieurs axes complémentaires. Des acquisitions foncières ciblées permettront de maîtriser le développement urbain et de préserver des espaces stratégiques, notamment autour du canal de la Gravona, du sentier de Villanova et du futur parc urbain de Saint-Joseph. Dans le même temps, les grands projets structurants montent en puissance, en particulier le projet urbain de Saint-Joseph, avec la poursuite des études, la réalisation des travaux de renaturation, la création d'un parc urbain et d'un parc relais, ainsi que les aménagements nécessaires à son exploitation. La CAPA accompagnera également le développement du pôle d'échange multimodal de Mezzana, renforçant l'intermodalité à l'échelle du territoire.

Parallèlement, des études stratégiques et opérationnelles viendront préparer les aménagements de demain (SCoT, entrée de ville, mobilités douces), tandis que des investissements ciblés permettront d'équiper et de valoriser les espaces publics. Cette dynamique s'appuie sur un socle solide d'ingénierie et d'expertise : sécurisation juridique et foncière des opérations (frais d'actes, contentieux, levés parcellaires), amélioration de la connaissance du foncier (données, estimations, partenariat avec la SAFER) et réalisation d'études techniques spécifiques. L'adhésion à des réseaux spécialisés comme le CEREMA et la Fédération nationale des SCoT vient renforcer cet accompagnement.

L'ensemble de ces actions traduit une volonté forte de garantir la cohérence, la sécurisation et l'efficacité des projets, tout en conciliant attractivité, transition écologique et amélioration du cadre de vie des habitants.

> L'HABITAT

En 2026, la CAPA renforce son engagement en faveur de l'habitat à travers une politique globale alliant production, rénovation et connaissance du territoire. Elle soutient des partenaires clés comme l'ADIL de Corse, en développant des outils d'observation (observatoire de l'habitat et des loyers) afin de mieux analyser les besoins et orienter l'action publique. Parallèlement, la collectivité participe

activement à l'animation de dispositifs opérationnels tels que les OPAH, notamment sur les secteurs des Cannes et d'Action Cœur de Ville, pour accompagner la rénovation du parc existant et soutenir les propriétaires dans leurs travaux.

La CAPA mobilise également des moyens importants pour favoriser la production de logements locatifs sociaux, en lien avec l'Office Public de l'Habitat, tout en renforçant l'accompagnement des copropriétés à travers le financement des études et des travaux de rénovation. Enfin, elle contribue à l'amélioration de l'accueil et de l'orientation des demandeurs de logement, dans une logique de service public renforcé et de coordination avec les bailleurs.

L'ensemble de ces actions vise à garantir un habitat de qualité, accessible et durable, en réponse aux enjeux sociaux, économiques et environnementaux du territoire.

> LES TRANSPORTS ET MOBILITÉ

En 2026, la CAPA poursuit une stratégie globale en matière de mobilité, visant à offrir des services performants, sécurisés et adaptés aux besoins du territoire. Elle renforce son action en faveur des transports scolaires, en garantissant la continuité du service, notamment par la mise en place de solutions alternatives en cas d'absence de transport, le financement de l'accompagnement des élèves et l'intégration des trajets sur les réseaux existants. Parallèlement, la collectivité investit dans la modernisation des outils de gestion et d'information voyageurs, afin d'améliorer la qualité de service et le suivi des usagers.

Dans le même temps, la CAPA développe et sécurise ses infrastructures de mobilité, avec des opérations concrètes telles que la création de voies bus en site propre pour fluidifier les déplacements et renforcer l'attractivité des transports en commun. Elle accompagne également des projets structurants, notamment à Saint-Joseph, avec la valorisation d'équipements à proximité du téléphérique et le développement des mobilités douces. Enfin, dans une logique de sécurité et de professionnalisation, des investissements sont réalisés pour former les agents et garantir un haut niveau d'intervention, notamment à travers la création d'un pylône école.

L'ensemble de ces actions traduit une volonté de proposer une mobilité plus fluide, plus durable et plus sûre, au service des habitants et de l'attractivité du territoire.

> LA PROTECTION ET LA VALORISATION DU CADRE DE VIE

En 2026, la CAPA poursuit et renforce son engagement en faveur de la préservation de l'environnement et de la transition écologique, à travers une approche globale alliant connaissance, prévention et action. Elle soutient des acteurs essentiels comme Qualitair Corse pour le suivi de la qualité de l'air et s'inscrit pleinement dans les politiques de gestion des milieux et de prévention des risques, notamment à travers le SAGE, la GEMAPI et les dispositifs de lutte contre les inondations. La collectivité déploie concrètement ses stratégies environnementales, avec la finalisation du PCAET et la mise en œuvre d'actions de sensibilisation auprès du grand public et des scolaires. Elle mène en parallèle des études et travaux pour réduire la vulnérabilité du territoire, en particulier face aux risques d'inondation (Vazzino, Franchini, digues de l'aéroport) et aux risques technologiques, tout en assurant l'entretien régulier des cours d'eau et des ouvrages de protection.

Sur le littoral, la CAPA accompagne la gestion durable des espaces, notamment à travers les mouillages organisés du golfe de Lava et des sites de plongée, en garantissant le suivi environnemental et le respect des obligations réglementaires. Par ailleurs, elle engage des projets structurants liés aux énergies renouvelables et à la gestion de l'eau (photovoltaïque, PCH, Adapt-Wise). L'ensemble de ces actions traduit une volonté de renforcer la résilience du territoire, de préserver les ressources naturelles et d'améliorer durablement le cadre de vie.

> LE DÉVELOPPEMENT ÉCONOMIQUE TERRITORIAL

En 2026, la CAPA poursuit son engagement en faveur du développement économique, de l'innovation et de l'attractivité du territoire. Elle accompagne ses partenaires structurants, comme l'Office Intercommunal du Tourisme et la M3E, tout en soutenant les réseaux d'innovation et les pôles de compétitivité. La collectivité encourage la dynamique locale à travers le financement d'événements, d'actions touristiques et de manifestations économiques, et renforce ses dispositifs d'aide aux entreprises, notamment en matière d'immobilier et d'équipements numériques. Parallèlement, elle développe l'accompagnement à la création d'entreprise, en particulier auprès des jeunes et dans le champ de l'économie sociale et solidaire. Des initiatives comme le projet SPORT ACT ou les actions de sensibilisation au numérique et à la cybersécurité viennent compléter cette stratégie. Enfin, des études et diagnostics territoriaux permettront d'orienter les futurs aménagements et de soutenir durablement le développement économique local.

> LES ESPACES RURAUX ET AGRICOLES, VALORISATION DU TERRITOIRE

En 2026, la CAPA renforce son action en faveur de la valorisation des espaces naturels et agricoles, en combinant aménagement, animation et accompagnement des filières locales. Elle soutient le développement de l'agriculture de proximité à travers l'espace test agricole, en maraîchage biologique, et des initiatives favorisant les circuits courts, comme les distributeurs alimentaires locaux et durables. Parallèlement, la collectivité poursuit l'entretien, l'équipement et la promotion des sentiers patrimoniaux, tout en développant des actions d'animation et de sensibilisation autour de la ruralité et des savoir-faire locaux.

Elle mobilise également des moyens pour la gestion et l'entretien des espaces naturels et du parc urbain de Saint-Joseph (équipements, maintenance, consommations, animations), garantissant leur qualité et leur attractivité. Des actions spécifiques viennent renforcer la préservation de la biodiversité, notamment à travers des partenariats et des programmes dédiés. Enfin, des études et investissements ciblés, notamment en matière d'adaptation au changement climatique, complètent cette démarche globale, traduisant une volonté de concilier développement local, transition écologique et valorisation durable du territoire.

> LE DÉVELOPPEMENT SOCIAL

En 2026, la CAPA renforce son engagement en faveur de la cohésion sociale et de l'accompagnement des publics les plus fragiles, en particulier dans les quartiers prioritaires. La collectivité soutient l'aménagement d'espaces de vie et de convivialité, tout en augmentant significativement ses contributions aux acteurs clés du territoire, comme la Mission Locale et le CIAS, afin de répondre à la hausse des besoins, notamment en matière d'insertion, de logement et de mobilité. Parallèlement, elle amplifie sa politique de prévention, à travers le CISPD et des actions en santé mentale, en élargissant les dispositifs aux jeunes, aux situations d'errance et au suivi en milieu carcéral. La CAPA poursuit également son engagement dans la politique de la ville et l'innovation sociale, avec le soutien à l'économie sociale et solidaire et la mise en œuvre de dispositifs expérimentaux comme le Territoire Zéro Non-Recours. L'ensemble de ces actions vise à renforcer l'inclusion, l'égalité des chances et la qualité de vie sur l'ensemble du territoire, y compris dans les zones périurbaines.

> LES GRANDS PROJETS

En 2026, la CAPA poursuit et renforce ses interventions en matière de gestion des eaux pluviales et de prévention des risques, à travers un programme structuré mêlant entretien, modernisation et développement des réseaux. La collectivité assure le suivi et la maintenance des ouvrages existants, avec des opérations régulières d'inspection, de détection et de curage des réseaux pluviaux urbains et des équipements relevant de la GEMAPI, garantissant leur bon fonctionnement et la prévention des dysfonctionnements. Parallèlement, des travaux sont engagés pour renouveler, étendre et sécuriser les réseaux, notamment sur plusieurs secteurs du territoire (Ajaccio, Sarrola-Carcopino, Stiletto), ainsi que pour améliorer la gestion des écoulements et limiter les risques d'inondation.

La CAPA accompagne également des opérations spécifiques liées à des équipements structurants ou à des projets urbains, comme la cité Grossetti ou le secteur de Castel Vecchio.

Enfin, la collectivité poursuit ses études techniques pour anticiper les aménagements futurs, notamment en lien avec les exutoires et les bassins versants, tout en assurant le pilotage et la coordination des interventions (CSPS, contrôle technique). L'ensemble de ces actions vise à renforcer la résilience du territoire face aux aléas climatiques et à garantir une gestion durable et performante des eaux pluviales.

> L'ENVIRONNEMENT

En 2026, la CAPA poursuit la modernisation et l'optimisation de son service de gestion des déchets, en s'appuyant sur des moyens renforcés pour garantir performance, continuité et qualité de service. Elle assure l'entretien et le renouvellement de ses équipements et de son parc de véhicules, tout en investissant dans des outils techniques et numériques permettant d'améliorer l'organisation de la collecte et le suivi des opérations. La collectivité mobilise également des ressources importantes pour la maintenance des infrastructures, des bâtiments et des installations techniques, notamment sur le site de Saint-Antoine, dans le cadre de sa gestion post-exploitation (traitement des lixiviats, suivi environnemental, entretien des ouvrages).

Parallèlement, la CAPA développe ses dispositifs de collecte, avec l'acquisition et le renouvellement de bornes d'apport volontaire, de bacs et d'équipements adaptés aux évolutions des pratiques (tri, biodéchets, densification des points

de collecte). Elle accompagne ces actions par des campagnes de sensibilisation auprès des habitants afin d'améliorer les gestes de tri. La collectivité veille également à la sécurité des agents, à travers l'acquisition d'équipements de protection individuelle et le respect des contrôles réglementaires.

Enfin, des projets structurants sont engagés, notamment la création d'un centre technique communautaire et la poursuite des investissements sur les sites existants, afin d'adapter durablement les moyens aux besoins du territoire. L'ensemble de ces actions traduit une volonté de renforcer l'efficacité du service public, de maîtriser les impacts environnementaux et d'accompagner la transition vers une gestion plus durable des déchets.

> L'EAU POTABLE

En 2026, la CAPA poursuit et renforce sa politique en matière d'eau potable, avec un objectif prioritaire : sécuriser durablement la ressource et garantir la qualité du service. Elle mobilise des moyens pour protéger les captages et améliorer la connaissance des ressources, à travers des études hydrogéologiques, des acquisitions foncières et la mise en place de servitudes. La collectivité veille également à la continuité du service, notamment en anticipant les situations de tension comme les épisodes de sécheresse, avec des dispositifs adaptés tels que le transport d'eau par camion-citerne si nécessaire. Parallèlement, un programme important de travaux est engagé pour moderniser, renforcer et étendre les réseaux et les ouvrages (réservoirs, canalisations, stations de pompage), sur l'ensemble du territoire, notamment à Villanova, Ajaccio, Appietto, Sarrola-Carcopino ou encore Peri. Ces opérations visent à améliorer la desserte, sécuriser l'alimentation et limiter les pertes en réseau. Des études complémentaires viennent préparer les investissements futurs, dans une logique d'anticipation et d'adaptation aux enjeux climatiques.

Enfin, la CAPA assure l'entretien régulier des installations et le respect des obligations réglementaires, tout en coordonnant les interventions techniques nécessaires à la bonne gestion du service. L'ensemble de ces actions traduit une volonté forte de préserver la ressource en eau, d'améliorer la performance des réseaux et de garantir un service public fiable et de qualité pour les habitants.

> L'ASSAINISSEMENT

En 2026, la CAPA poursuit le renforcement de sa politique d'assainissement, avec pour objectifs d'améliorer la performance des systèmes, de sécuriser les réseaux et de préserver la qualité des milieux naturels. Elle assure le respect des obligations réglementaires, notamment à travers le reversement des redevances à l'Agence de l'eau et la mise en conformité des installations classées, tout en garantissant le bon fonctionnement du service par l'entretien courant, les analyses et les prestations techniques nécessaires.

Parallèlement, la collectivité engage un programme conséquent de travaux pour moderniser, étendre et sécuriser les réseaux d'assainissement sur l'ensemble du territoire, en intervenant notamment sur les secteurs d'Ajaccio, Sarrola-Carcopino, Peri ou Valle-di-Mezzana. Ces opérations visent à améliorer la collecte et le traitement des eaux usées, à limiter les dysfonctionnements et à répondre aux besoins liés au développement urbain. Des interventions ponctuelles sont également prévues pour faire face aux imprévus et garantir la continuité du service.

Enfin, la CAPA poursuit ses études stratégiques et techniques, notamment pour l'évolution des stations d'épuration et l'élaboration d'un nouveau schéma directeur, tout en mobilisant les moyens financiers nécessaires à la réalisation des projets. L'ensemble de ces actions s'inscrit dans une démarche globale visant à garantir un service d'assainissement performant, durable et respectueux de l'environnement.



CONTACT PRESSE : Direction de la communication : Lydie Hartmann
06 71 29 38 05 – e-mail : l.hartmann@ca-ajaccien.fr